

Concurso Público para provimento dos cargos de servidores efetivos do
Ministério Público do Estado do Acre (MPAC)

ANALISTA MINISTERIAL - CIÊNCIAS CONTÁBEIS

CADERNO DE QUESTÕES

17/12/2023

DISCIPLINA	QUESTÕES
Língua Portuguesa	01 a 10
Conhecimentos Gerais do Mundo, Brasil e Acre	11 a 15
Noções de Informática	16 a 25
Legislação e Ética	26 a 30
Conhecimentos Específicos do Cargo	31 a 60
Prova Discursiva	-

SOMENTE ABRA ESTE CADERNO QUANDO AUTORIZADO

LEIA ATENTAMENTE AS INSTRUÇÕES

Atenção: Transcreva no espaço designado da sua FICHA DE IDENTIFICAÇÃO, com sua caligrafia usual, considerando as letras maiúsculas e minúsculas, a seguinte frase:

Na guarda, guerreiro, levanta a cabeça.

1. Quando for autorizado abrir o caderno de questões, verifique se ele está completo ou se apresenta imperfeições gráficas que possam gerar dúvidas. Se isso ocorrer, solicite outro exemplar ao(a) fiscal de sala.
2. Este caderno é composto por questões de múltipla escolha e prova discursiva. Cada questão de múltipla escolha apresenta quatro alternativas de respostas, das quais apenas uma é a correta.
3. O cartão-resposta é personalizado e não será substituído em caso de erro no preenchimento. Ao recebê-lo, confira se seus dados estão impressos corretamente. Se houver erro de impressão, notifique o(a) fiscal de sala.
4. Preencha, integralmente, um alvéolo por questão, utilizando caneta de tinta AZUL ou PRETA, fabricada em material transparente. A questão deixada em branco, com rasura ou com marcação dupla terá pontuação ZERO.

CONCURSO PÚBLICO

Leia o Texto 1 para responder às questões de 01 a 04.

Texto 1

Como se referir a pessoas que possuem deficiência? A pergunta é feita com frequência ao Núcleo de Inclusão. A resposta é muito simples: Pessoa com Deficiência, que é a forma correta e oficial.

Essa terminologia foi definida pela Convenção das Nações Unidas sobre o Direito das Pessoas com Deficiência, sendo aprovado em 13 de dezembro de 2006 pela Assembleia Geral da ONU. O termo foi ratificado no Brasil, com equivalência de emenda constitucional, pelo Decreto Legislativo nº 186/2008 e promulgado pelo Decreto nº 6.949/2009.

Pessoa Portadora de Deficiência (PPD) ou Portador de Necessidades Especiais (PNE) são termos incorretos e devem ser evitados, uma vez que não traduzem a realidade de quem possui deficiência. A deficiência não se porta, ela é uma condição existencial da pessoa.

Esperamos que essa primeira Semente da Inclusão tenha sido útil para você. Acreditamos que o respeito à diversidade é solo fértil para o desenvolvimento de ideias inovadoras e garantia de uma Justiça acessível para todos.

Para mais informações, procure o Núcleo de Inclusão do TJDFT.

MORAGAS, Vicente Junqueira. Tribunal de Justiça do Distrito Federal e dos Territórios. Disponível em: <<https://www.tjdft.jus.br/acessibilidade/publicacoes/sementes-da-inclusao/como-se-referir-a-pessoas-que-possuem-deficiencia>>. Acesso em: 10 nov. 2023. [Adaptado].

QUESTÃO 01

Em relação à organização textual e ao tema abordado, o segundo parágrafo apresenta característica

- (A) dialogal, por meio de interlocução dinâmica, acerca de mudanças de estado formal e de conteúdo ocorridas com uma terminologia usada para se referir a um público específico.
- (B) descritiva, a partir de uma percepção subjetiva, de acontecimentos relacionados ao emprego de termos técnicos para se referir a um determinado grupo de pessoas.
- (C) argumentativa, por meio da apresentação de motivos e evidências, para convencimento do uso de determinada terminologia para fazer referência a um grupo social.
- (D) injuntiva, por intermédio de orientações e instruções, sobre o uso de uma terminologia específica para fazer referência a um determinado grupo de pessoas.

QUESTÃO 02

Considerando o propósito comunicativo, o fator de textualidade que se destaca no penúltimo parágrafo é a

- (A) coesão.
- (B) intencionalidade.
- (C) coerência.
- (D) intertextualidade.

QUESTÃO 03

Na expressão “essa primeira Semente da Inclusão”, identifica-se o seguinte mecanismo de construção de sentido.

- (A) pressuposto.
- (B) ironia.
- (C) citação.
- (D) comparação.

QUESTÃO 04

A relação semântica estabelecida entre as duas orações justapostas no último período sintático do terceiro parágrafo é de

- (A) alternância.
- (B) concessão.
- (C) conformidade.
- (D) explicação.

RASCUNHO

Leia o Texto 2 para responder às questões de 05 a 07.

Texto 2

Ministério Público do Estado do Acre (MPAC), por meio da Promotoria de Justiça Cumulativa de Assis Brasil, obteve, nesta quarta-feira, 08/11/2023, uma liminar favorável para garantir a educação inclusiva e adequada para estudantes com deficiência na rede pública estadual de ensino.

A ação civil pública foi ajuizada pelo MPAC depois que os pais denunciaram a suspensão do acompanhamento, que é necessário para desenvolvimento do processo de cognição de crianças com deficiência. Além disso, o MPAC também foi comunicado que o serviço havia sido interrompido em razão do término do contrato dos profissionais mediadores com a Secretaria de Estado de Educação (SEE).

O promotor de Justiça Substituto Eduardo Lopes de Faria solicitou a concessão de uma medida liminar para garantir a continuidade do atendimento especializado. A liminar, concedida em caráter de urgência, determinou a recontração dos profissionais que estavam prestando assistência aos alunos na rede pública de ensino.

O juiz Clóvis Lodi, titular da Vara Única – Cível da Comarca de Assis Brasil, estabeleceu o prazo de 48 horas para que a liminar seja atendida, sob pena de multa no valor de R\$ 200 mil por cada dia que um aluno com deficiência ficar sem acompanhamento especializado na sala de aula, até que seja realizado concurso público para contratação definitiva de profissionais especializados.

Agência Notícias do MPAC. Disponível em: <<https://www.mpac.mp.br/assis-brasil-mpac-obtem-liminar-para-permanencia-de-mediadores-que-atendem-alunos-com-deficiencia/>>. Acesso em: 10 nov. 2023.

QUESTÃO 05

Considerando suas características formais e seu conteúdo, a função social do texto é

- (A) questionar de modo incisivo a decisão judicial que estabelece multa por dias que alunos com deficiência permanecerem sem acompanhamento especializado.
- (B) fornecer com precisão vocabular e por meio de dados seguros informações relevantes acerca da educação inclusiva aos estudantes com deficiência.
- (C) opinar com argumentos consistentes sobre o fato de pais de estudantes com deficiência denunciarem violações a direitos educacionais de seus filhos.
- (D) tecer elogios à Promotoria de Justiça Cumulativa de um município acreano por obter uma liminar para proteger direitos de estudantes com deficiência.

QUESTÃO 06

A expressão “educação inclusiva”, mencionada no primeiro parágrafo, é retomada, em outros trechos do texto, predominantemente por meio de

- (A) elipse.
- (B) repetição lexical.
- (C) contiguidade semântica.
- (D) pronominalização catafórica.

QUESTÃO 07

Em “A liminar, concedida em caráter de urgência, determinou a recontração dos profissionais que estavam prestando assistência aos alunos na rede pública de ensino”, a função sintática do termo entre vírgulas é de

- (A) adjunto adverbial temporal de um termo da oração principal.
- (B) oração subordinada adjetiva restritiva reduzida de gerúndio.
- (C) aposto explicativo de um outro termo constituinte da oração principal.
- (D) oração subordinada adjetiva explicativa reduzida de participio.

Leia o Texto 3 para responder às questões de 08 a 10.

Texto 3

A primeira vez que entendi

A primeira vez que entendi do mundo
alguma coisa
foi quando na infância
cortei o rabo de uma lagartixa
e ele continuou se mexendo.

De lá pra cá
fui percebendo que as coisas permanecem
vivas e tortas
que o amor não acaba assim
que é difícil extirpar o mal pela raiz.

A segunda vez que entendi do mundo
alguma coisa
foi quando na adolescência me arrancaram
do lado esquerdo três certezas
e eu tive que seguir em frente.

De lá pra cá
aprendi a achar no escuro o rumo
e sou capaz de decifrar mensagens
seja nas nuvens
ou no grafite de qualquer muro.

SANT'ANNA, Affonso Romano de. A primeira vez que entendi. *Poesia Reunida*. V. 3. 1ª Ed. Porto Alegre: L&PM, 2014. p. 15-16.

QUESTÃO 08

No texto, o eu poético

- (A) revela sentimentos de culpa e tristeza por ter maltratado animais frágeis quando era uma criança.
- (B) expõe uma frustração em relação às dificuldades encontradas para destruir a origem de males naturais.
- (C) manifesta conhecimentos obtidos a partir de experiências e de acurada observação da natureza humana.
- (D) faz um protesto contra injustiças do mundo direcionadas a pessoas e animais em diversas fases da vida.

QUESTÃO 09

Na segunda estrofe do poema, a palavra “que” está sendo usada como

- (A) um pronome relativo.
- (B) uma partícula expletiva.
- (C) uma conjunção integrante.
- (D) um advérbio de intensidade.

QUESTÃO 10

As inversões na ordem gramatical de sintagmas, realizadas pelo eu poético em alguns versos do texto, visam a

- (A) criar um efeito surpresa nas frases e realçar o sentido manifestado nas palavras.
- (B) fazer interrupções não programadas nas frases e mudar o significado das palavras.
- (C) obstruir a sequência lógica das frases e alterar o sentido das palavras no discurso.
- (D) enfatizar uma pessoa do discurso nas frases e alargar a expressividade da mensagem.

RASCUNHO**RASCUNHO**

QUESTÃO 11

Leia o texto a seguir.

O trabalho de costura e acabamento, quando terceirizado, é realizado por facções. Na indústria da confecção, facção refere-se ao trabalho informal e precário de costureiras domiciliares. Por ser informal, não se tem o exato número de facções presentes na indústria da confecção de (...).

O perfil das costureiras faccionistas, são mulheres. Têm em comum o fato de serem casadas, possuírem filhos e algumas até netos, sendo que suas idades variam entre 30 e 50 anos. Dentre as entrevistadas, apenas duas permaneciam no estado civil de solteiras e não possuíam filhos. Este perfil (...) parece ser o preferencial dos empresários, pelo fato de representarem maior estabilidade do que as solteiras, que buscam melhores oportunidades de emprego.

NEVES, Magda de A. et al. Gênero, flexibilidade e precarização: o trabalho a domicílio na indústria de confecções. *Sociedade e Estado*, Brasília, v. 22, n. 1, p. 11-34, jan./abr. 2007.

As mudanças no mundo do trabalho ocorrem de modo gradual e constante. A situação das costureiras faccionistas descrita no texto é um exemplo do processo de enfraquecimento da regulação dos direitos do trabalho, demonstrando

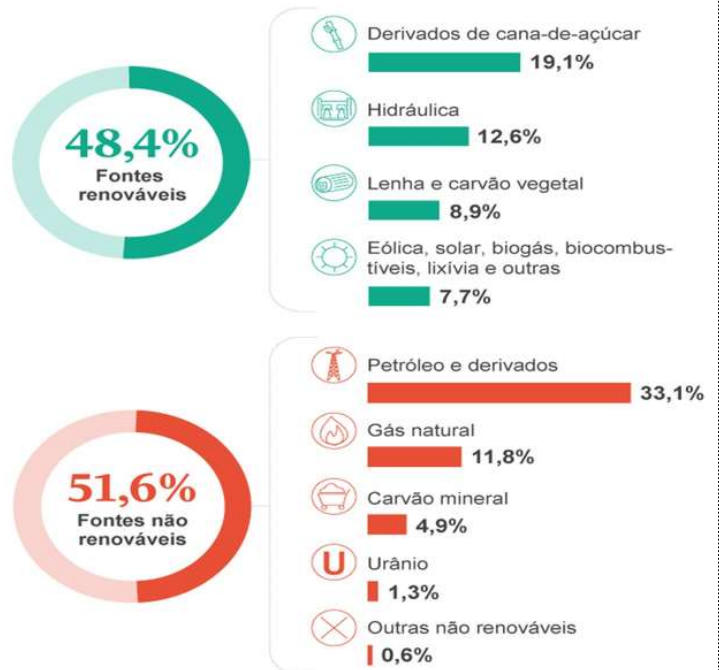
- (A) a presença de estratégias de exploração sem vantagem para um grupo e que se vale das relações de gênero.
- (B) o aumento de formas flexíveis de empregos temporários em épocas específicas do ano.
- (C) a criação de cooperativas de trabalho que promovem uma divisão igualitária de lucro.
- (D) o crescimento dos contratos de empresas terceirizadas, aumentando a circulação de funcionários.

RASCUNHO

QUESTÃO 12

Observe o infográfico a seguir.

Como se divide a Energia total disponível no país



Fontes: Petrobras; AIE; Relatório Síntese do Balanço Energético Nacional da Empresa de Pesquisa Energética (EPE) de 2021, com base no ano de 2020, último disponível; Programa Mensal de Operação Energética (PMO) de maio de 2022 do Operador Nacional do Sistema Elétrico (ONS)

A matriz energética brasileira é considerada uma das mais limpas do mundo e destaca o país entre os mais capazes de contribuir com a redução do impacto da geração de energia no efeito estufa. O infográfico evidencia que

- (A) a energia eólica proporciona a redução da dependência dos combustíveis fósseis, permitindo a diminuição da emissão dos gases do efeito estufa.
- (B) a energia no Brasil é variada, sendo proveniente de fontes renováveis e não renováveis, com destaque para fontes advindas de antigos depósitos orgânicos em zonas de bacias sedimentares.
- (C) a energia hidrelétrica responde pela maior parte da geração anual de energia do país, embora seus recursos deixem de ser usados para geração de eletricidade.
- (D) a energia proveniente de gás natural, um combustível fóssil, contribui com o aquecimento global, embora ele possa ser utilizado em indústrias, residências, comércio e carros.

QUESTÃO 13

Observe o quadro a seguir, do artista Hélio Melo.



Disponível em: <<https://almaacreana.blogspot.com/2018/07/o-acre-cabe-todo-em-uma-so-arvore.html>>. Acesso em: 11 nov. 2023.

Um dos fatores econômicos responsáveis pela formação do Estado do Acre foi a busca pela borracha, cujo primeiro ciclo ocorreu de 1880 a 1920. O quadro de Hélio Melo é uma representação do seringal, que destaca

- (A) o barracão, armazém do seringalista, onde ficam todos os produtos para o corte e uso diários das famílias.
- (B) as colocações, semi-unidades onde moram as famílias responsáveis pela produção da borracha.
- (C) o tapiri, onde o seringueiro transforma, com a defumação, o látex em pelotas de borracha.
- (D) as estradas de borracha, caminhos da floresta por onde se deslocam e se comunicam os seringueiros.

QUESTÃO 14

Os conflitos nacionalistas do Oriente Médio protagonizados por israelenses e palestinos são históricos e têm na sua origem uma ideologia política originalizada pela intensificação do antissemitismo na Europa, que defende a autodeterminação do povo judeu com objetivo de criação do Estado judeu. Essa ideologia trata-se de

- (A) fascismo.
- (B) sionismo.
- (C) anarquismo.
- (D) nazismo.

QUESTÃO 15

Leia o trecho da música *Tropicalia Jacta Es*, a seguir.

(...)
 Era urgente / sair da tunda
 Levar a gente / para a Segunda
 Revolução Industrial
 Pa-ra-rá capacitados
 para a nova folia:
 Tecnologia
 Tecnologia.
 Domingo no parque sem documento
 Com Juliana-vegando contra o vento
 Saímos da nossa Idade Média nessa nau
 Diretamente para a era do pré-sal.
 Torquato Neto / do Piauí
 Pinta no verso / do céu daqui
 Aquela manhã que se inicia
 Desfolha a bandeira e renuncia
 Puta filia
 Puta filia
 (...)

TOM ZÉ. *Tropicalia Jacta Est*. 2012. Disponível em: <<https://www.lettras.mus.br/tom-ze/tropicalia-jacta-est/>>. Acesso em: 20 nov. 2023.

A música de Tom Zé representa um movimento cultural brasileiro conhecido como tropicalismo. Uma das características desse movimento é que ele sofre influência

- (A) de manifestações da cultura popular nordestina, sobretudo nas festas juninas agradando migrantes por reviver suas memórias e identidades.
- (B) de elementos da cultura cabocla urbana e indígena, que reforçam as identidades das pessoas do lugar.
- (C) de correntes artísticas de vanguarda e da cultura pop do Brasil e do exterior, misturando manifestações tradicionais e inovações estéticas radicais.
- (D) de ritmos advindos do recôncavo baiano adaptado ao ambiente urbano, encontrando terreno fértil nos festejos do carnaval de rua.

RASCUNHO

QUESTÃO 16

Em uma certa célula de uma planilha eletrônica, foi digitada a seguinte fórmula: “=CONT.NÚM(A1:A10)”. A célula em questão conterá a quantidade de células, no intervalo de A1 até A10, que contém

- (A) números.
- (B) números, incluindo células vazias.
- (C) números que atendem a certos critérios.
- (D) números e informações de qualquer tipo, incluindo valores de erro e valores lógicos.

QUESTÃO 17

As extensões dizem ao computador qual aplicativo criou ou pode abrir o arquivo. São exemplos de extensões de arquivos de planilhas eletrônicas os seguintes:

- (A) .png, .jpeg, .bmp.
- (B) .eps, .ps, .prn.
- (C) .xls, .xlsx, .xlsm.
- (D) .pdf, .svg, .ai.

QUESTÃO 18

Atalho de teclado é uma tecla ou um conjunto de teclas que, quando pressionadas, fornecem uma maneira alternativa de fazer algo que você normalmente faria com um mouse. A combinação de teclas, definidas pelo sistema operacional Microsoft Windows, que atualiza a janela ativa é:

- (A) Ctrl + Y
- (B) Ctrl + R
- (C) Ctrl + A
- (D) Ctrl + F4

RASCUNHO**QUESTÃO 19**

O Microsoft Bloco de notas é uma ferramenta de processamento de palavras incluída no Windows. Apesar de ser uma ferramenta simples, é possível mudar a fonte do texto. A maneira de alterar a fonte de um texto no Bloco de Notas é a seguinte:

- (A) selecione o texto, no menu superior clique em “Editar > Substituir” e escolha uma fonte na lista disponível.
- (B) selecione o texto, no menu superior clique em “Arquivo > Configurar Página” e escolha uma fonte na lista disponível.
- (C) selecione o texto, no menu superior clique em “Editar > Localizar” e escolha uma fonte na lista disponível.
- (D) selecione o texto, no menu superior clique em “Formatar > Fonte” e escolha uma fonte na lista disponível.

QUESTÃO 20

Ao utilizar um gerador de apresentações, como o PowerPoint, é possível inserir, nos *slides*, mídias de áudio e vídeo. Ao inserir áudio ou vídeo no PowerPoint, é possível

- (A) transformar um vídeo ou áudio em texto.
- (B) ajustar o tamanho e a posição do vídeo ou áudio.
- (C) inserir um vídeo ou áudio de um arquivo de texto.
- (D) inserir um vídeo ou áudio de um URL que esteja inacessível na Internet.

QUESTÃO 21

A Solução de Problemas do Windows é um recurso integrado ao sistema operacional Windows que ajuda os usuários a solucionar problemas comuns. O recurso da Solução de Problemas no Windows permite

- (A) solucionar problemas com o *hardware* e o *software* do seu computador.
- (B) personalizar as configurações do seu computador.
- (C) gerenciar as contas de usuário do seu computador.
- (D) criar um *backup* do seu computador.

QUESTÃO 22

Um programa é *software* livre se os usuários possuem as quatro liberdades essenciais, sendo uma delas

- (A) distribuir o *software*, mas com certas restrições.
- (B) executar o programa como desejar, para qualquer propósito.
- (C) examinar como o programa funciona, mas sem permissão para modificar o código fonte.
- (D) modificar o código, mas sem a permissão para distribuir cópias modificadas.

QUESTÃO 23

Mecanismos de busca na internet são ferramentas que permitem aos usuários encontrarem informações na *web*. São exemplos de mecanismos de busca na internet os seguintes:

- (A) WhatsApp, Telegram, Messenger.
- (B) Gmail, Outlook e Yahoo Mail.
- (C) Facebook, Twitter e Instagram.
- (D) Google, Bing e Yahoo!.

QUESTÃO 24

O Gerenciador de Impressão do Windows está disponível em todas as versões do Windows, desde o Windows 2000 até o Windows 11. Um recurso do Gerenciador de Impressão do Windows é

- (A) visualizar o status da impressora.
- (B) imprimir um documento.
- (C) verificar o nível de tinta de uma impressora.
- (D) definir a prioridade de um trabalho de impressão.

QUESTÃO 25

Zip é um formato de arquivo amplamente utilizado, que é usado para compactar um ou mais arquivos juntos em um único local, reduzindo o tamanho geral e facilitando o transporte dos arquivos. Um fator que afeta o tamanho de arquivos compactados é

- (A) o nome do arquivo.
- (B) o tipo de arquivo original.
- (C) as permissões do arquivo.
- (D) a data de criação do arquivo.

RASCUNHO

QUESTÃO 26

No que se refere à atuação do Ministério Público na fiscalização de atos que atentam contra os princípios da administração pública na ação ou omissão que viole os deveres de honestidade, de imparcialidade e de legalidade, quem está sujeito à fiscalização?

- (A) A empresa sem fins lucrativos.
- (B) O patrimônio de entidade privada que receba doação de terceiros.
- (C) A pessoa jurídica, por ato de improbidade administrativa praticado por agente terceirizado.
- (D) O agente público, o agente político, o servidor público e todo aquele que exerce função administrativa, ainda que transitoriamente e sem remuneração.

QUESTÃO 27

A Lei nº 14.230, de 25 de outubro de 2021, que dispõe sobre improbidade administrativa, dispõe que a ação para a aplicação das sanções previstas, contados a partir da ocorrência do fato ou, no caso de infrações permanentes, do dia em que cessou a permanência, prescrevem em

- (A) 3 (três) anos.
- (B) 5 (cinco) anos.
- (C) 8 (oito) anos.
- (D) 10 (dez) anos.

QUESTÃO 28

Para o exercício de suas atribuições, o Ministério Público da União, nos procedimentos de sua competência, pode

- (A) notificar testemunhas, vedada a requisição de condução coercitiva, no caso de ausência injustificada.
- (B) requisitar documentos da Administração Pública direta, proibindo-se a requisição para a Administração indireta.
- (C) requisitar informações e documentos a entidades privadas, permitida a realização de diligências investigatórias.
- (D) acessar livremente qualquer local público ou privado, excepcionando as normas constitucionais de inviolabilidade do domicílio.

QUESTÃO 29

Compete às Câmaras de Coordenação e Revisão do Ministério Público Federal

- (A) manifestar-se sobre o arquivamento de inquérito policial, inquérito parlamentar ou peças de informação, exceto nos casos de competência originária do Procurador-Geral.
- (B) determinar a instauração de processos administrativos em que o acusado seja membro do Ministério Público Federal, apreciar seus relatórios e propor todas as medidas cabíveis.
- (C) deliberar sobre a realização de concurso para o ingresso na carreira, designar os membros da Comissão de Concurso, acompanhar e opinar sobre a homologação dos resultados.
- (D) destituir, por iniciativa do Procurador-Geral da República e pelo voto de dois terços de seus membros, antes do término do mandato, o Corregedor-Geral e o Procurador Federal dos Direitos do Cidadão.

QUESTÃO 30

De acordo com o Regimento Interno do Conselho Nacional do Ministério Público, a sindicância é procedimento

- (A) investigativo sumário destinado a apurar irregularidades atribuídas a membro ou servidor do Ministério Público, com prazo de conclusão de dez dias, contados da publicação da portaria inaugural, prorrogável, motivadamente, por prazo certo, a juízo do Corregedor Nacional, que disso dará ciência ao Plenário na sessão imediatamente após sua decisão.
- (B) investigativo sumário destinado a apurar irregularidades atribuídas a membro ou servidor do Ministério Público, com prazo de conclusão de trinta dias, contados da publicação da portaria inaugural, prorrogável, motivadamente, por prazo certo, a juízo do Corregedor Nacional, que disso dará ciência ao Plenário na sessão imediatamente após sua decisão.
- (C) jurisdicional sumário destinado a apurar irregularidades atribuídas a membro ou servidor do Ministério Público, com prazo de conclusão de trinta dias, contados da publicação da intimação do investigado, prorrogável, motivadamente, por prazo certo, a juízo do Corregedor Nacional, que disso dará ciência ao Plenário na sessão imediatamente após sua decisão.
- (D) investigatório sumário destinado a apurar irregularidades atribuídas exclusivamente a membro do Ministério Público, com prazo de conclusão de trinta dias, contados da publicação da portaria inaugural, improrrogável, motivadamente, por prazo certo, a juízo do Corregedor Nacional, que disso dará ciência ao Plenário na sessão imediatamente após sua decisão.

QUESTÃO 31

Os padrões mais utilizados na avaliação da gestão pública pelos controles internos e externos são: economicidade, eficiência, eficácia e efetividade. Sobre a economicidade, compreende-se que é

- (A) o grau de alcance das metas, uma medida de resultados utilizada para avaliar o desempenho da administração.
- (B) o impacto final das ações vinculado ao grau de satisfação das necessidades e dos desejos da sociedade com os serviços prestados pela instituição.
- (C) a minimização dos custos dos recursos utilizados na produção de bens ou na execução de serviços, sem comprometer os padrões de qualidade.
- (D) a inclusão de valores globais dos custos resultantes do desdobramento da despesa para consecução dos fins da administração.

Leia o caso a seguir para responder às questões 32 e 33.

A tabela abaixo apresenta as contas e os respectivos saldos colhidos em 31/12/2022, em um livro razão para fins de elaboração das Demonstrações Financeiras.

Contas	Valores em R\$
Caixa	1.375,00
Clientes	2.000,00
Mercadorias	1.875,00
Duplicatas descontadas	500,00
Veículos	1.625,00
Depreciação acumulada	875,00
Fornecedores	1.875,00
Adiantamentos de clientes	375,00
Impostos a recolher	250,00
Capital Social	2.500,00
Capital a integralizar	750,00
Lucros acumulados	1.250,00

QUESTÃO 32

Com base na relação de contas apresentada no quadro, o balancete de verificação apresentará saldo devedor total no valor de

- (A) R\$ 6.875,00.
- (B) R\$ 7.625,00.
- (C) R\$ 8.000,00.
- (D) R\$ 8.125,00.

QUESTÃO 33

Com base nessa relação de contas, o total das exigibilidades apresenta um valor de

- (A) R\$ 1.875,00.
- (B) R\$ 2.125,00.
- (C) R\$ 2.250,00.
- (D) R\$ 2.500,00.

QUESTÃO 34

Considerando o ente público como um todo, a inscrição do crédito em dívida ativa configura fato contábil permutativo, pois não altera o valor do patrimônio líquido. Em relação ao registro contábil, no órgão ou entidade de origem, é baixado o crédito a receber contra uma variação patrimonial diminutiva (VPD) e no órgão ou entidade competente para inscrição é reconhecido

- (A) um crédito de dívida ativa contra uma variação patrimonial aumentativa (VPA).
- (B) uma receita extraorçamentária contra uma variação patrimonial diminutiva (VPD).
- (C) um débito de dívida ativa contra uma variação patrimonial diminutiva (VPD).
- (D) uma despesa extraorçamentária contra uma variação patrimonial aumentativa (VPA).

QUESTÃO 35

Sobre a mensuração de estoques e em conformidade com a NBC TSP específica, quando os estoques tiverem sido adquiridos por meio de transação sem contraprestação, o custo deve ser mensurado pelo seu valor

- (A) realizável bruto mais os impostos, na data do seu recebimento.
- (B) justo acrescido dos preços unitários, na data da expedição.
- (C) realizável líquido, na data da expedição.
- (D) justo, na data do seu recebimento.

QUESTÃO 36

A programação orçamentária e financeira da despesa orçamentária consiste na compatibilização do fluxo dos pagamentos com o fluxo dos recebimentos, visando ao ajuste da despesa fixada às novas projeções de resultados e da arrecadação. Se houver frustração da receita estimada no orçamento, deverá ser estabelecida limitação de empenho e movimentação financeira, com objetivo de atingir os resultados previstos

- (A) na Lei de Diretrizes Orçamentárias.
- (B) na Lei Orçamentária Anual.
- (C) no Plano Quadrimestral.
- (D) no Plano Plurianual.

QUESTÃO 37

De acordo com a NBS TSP – Estrutura Conceitual, a elaboração de demonstrativo que apresenta e compara a execução do orçamento com o orçamento previsto é o mecanismo normalmente utilizado para demonstrar

- (A) o cumprimento dos objetivos da escrituração da informação contábil.
- (B) a base para a definição dos níveis de tributação e de outras receitas.
- (C) a conformidade com os requisitos legais relativos às finanças públicas.
- (D) o processo decisório de fixação de dotação dos orçamentos dos exercícios subsequentes.

QUESTÃO 38

Em conformidade com a NTC TSP nº 02 – receitas provenientes de transações e eventos com contraprestação, quando a conclusão da transação envolver a prestação de serviços e não puder ser estimada confiavelmente, a receita deve ser reconhecida

- (A) quando houver resultado superavitário.
- (B) até o limite dos gastos recuperáveis.
- (C) até o limite dos lucros esperados.
- (D) quando houver resultado nulo.

QUESTÃO 39

No Balanço Patrimonial, o ativo é classificado em ativo financeiro e ativo permanente (não financeiro) conforme o Art. 105 da Lei nº 4.320/1964. O ativo financeiro compreenderá

- (A) as dívidas fundadas e outras cujo pagamento independa de autorização orçamentária.
- (B) os bens, créditos e valores, cuja mobilização ou alienação dependa de autorização legislativa.
- (C) as dívidas fundadas e outras que dependam de autorização legislativa para amortização ou resgate.
- (D) os créditos e valores realizáveis independentemente de autorização orçamentária e os valores numerários.

QUESTÃO 40

Os registros contábeis das entidades públicas efetuados em contas de natureza da informação patrimonial, de acordo com o Plano de Contas Aplicado ao Setor Público (PCASP), devem ter como contrapartida contas de natureza da informação

- (A) orçamentária.
- (B) patrimonial.
- (C) operacional.
- (D) controle.

QUESTÃO 41

Na estruturação do Plano de Contas Aplicado ao Setor Público (PCASP) a classe 6 compreende as contas com função de registrar

- (A) os atos potenciais ligados a controles específicos.
- (B) os atos e fatos ligados a execução orçamentária.
- (C) o acréscimo no benefício econômico durante o período contábil.
- (D) o decréscimo no benefício econômico durante o período contábil.

RASCUNHO

QUESTÃO 42

A entidade do setor público deve aplicar métodos de mensuração ou avaliação dos ativos e dos passivos que possibilitem o reconhecimento dos ganhos e das perdas patrimoniais. Neste contexto, a importância recebida para se assumir uma obrigação, a qual corresponde ao caixa ou equivalentes de caixa ou ao valor de outra importância recebida à época na qual a entidade incorreu no passivo, corresponde à base de mensuração, denominada

- (A) custo histórico.
- (B) valor de mercado.
- (C) valor de liberação.
- (D) custo de cumprimento de obrigação.

QUESTÃO 43

Quando há uma concessão de suprimento de fundos, a despesa orçamentária é empenhada, liquidada e paga no ato da concessão e só com a prestação de contas do suprido é que há o efetivo registro

- (A) do ato potencial credor.
- (B) do ato potencial devedor.
- (C) da variação patrimonial diminutiva.
- (D) da variação patrimonial aumentativa.

QUESTÃO 44

Aumentar o grau de confiança nas demonstrações contábeis por parte dos usuários, por meio da expressão de uma opinião sobre se as demonstrações contábeis foram elaboradas, em todos os aspectos relevantes, em conformidade com uma estrutura de relatório financeiro aplicável, se refere

- (A) à meta de viabilidade futura da entidade.
- (B) ao atestado da eficácia da gestão.
- (C) à prevenção de fraude e erro.
- (D) ao objetivo da auditoria.

QUESTÃO 45

As normas de auditoria contêm exigências para o planejamento e execução da auditoria e exigem que o auditor, entre outras coisas:

- (A) aplique testes e outros meios para examinar populações de uma maneira que forneça base razoável para que o auditor tire conclusões a respeito da população.
- (B) mensure a ocorrência de não conformidade com leis e regulamentos, agregando material introdutório que forneça contexto módico para o entendimento da auditoria.
- (C) diferencie e avalie os riscos de distorção superficial nos níveis das demonstrações contábeis mediante afirmação da execução dos procedimentos que forneça ao auditor a preservação de riscos.
- (D) inclua exemplos de procedimentos que possam ser apropriados nas circunstâncias e descrições de outros termos encontrados para auxiliar na tradução comum e interpretação consistente.

QUESTÃO 46

Determinado contribuinte realizou o pagamento, na rede bancária credenciada, do valor do IPTU conforme documento emitido pelo órgão competente da prefeitura do município Bom Amigo. Qual estágio da receita orçamentária que o referido município deve registrar?

- (A) Lançamento.
- (B) Recolhimento.
- (C) Destinação.
- (D) Arrecadação.

QUESTÃO 47

O trabalho no qual o auditor independente visa obter evidências apropriadas e suficientes para expressar sua conclusão, de forma a aumentar o grau de confiança dos usuários previstos sobre o resultado da mensuração ou avaliação do objeto é denominado de

- (A) consultoria.
- (B) fiscalização.
- (C) asseguuração.
- (D) inspeção.

QUESTÃO 48

De acordo com a NBC TSP 01 – Receita de Transação sem Contraprestação, a entidade deve reconhecer o ativo oriundo de transação sem contraprestação quando obtém o controle dos recursos que se enquadram na definição de ativo e

- (A) dispõe de reivindicação exigível sobre os recursos.
- (B) satisfazem aos critérios de reconhecimentos.
- (C) gerem eventos passados sob a forma de direito.
- (D) reduzem o valor contábil do passivo circulante.

QUESTÃO 49

A norma do Conselho Federal de Contabilidade – NBC TSP 03/2016, estabelece que as estimativas dos resultados e efeitos financeiros são determinadas pelo julgamento da administração da entidade, complementados pela experiência de casos similares e, em alguns casos, por relatórios de

- (A) peritos independentes.
- (B) auditores externos.
- (C) auditores internos.
- (D) órgãos de controle.

QUESTÃO 50

O auditor deve expressar uma opinião não modificada quando concluir que as demonstrações contábeis são elaboradas, em todos os aspectos relevantes, de acordo com a estrutura de

- (A) governança da gestão.
- (B) normas de fiscalização independente.
- (C) controles internos adotados.
- (D) relatório financeiro aplicável.

RASCUNHO**QUESTÃO 51**

Visando a obtenção de segurança razoável, o auditor tem a responsabilidade de manter atitude de ceticismo profissional durante a auditoria, considerando o potencial de burlar os controles pela administração e reconhecer o fato de que procedimentos de auditoria eficazes na detecção de erros podem não ter a mesma eficácia na

- (A) avaliação dos riscos.
- (B) coleta de evidências de auditoria.
- (C) detecção de fraude.
- (D) aplicação dos testes de controle.

QUESTÃO 52

O plano de contas é a estrutura básica da escrituração contábil, formada por uma relação padronizada de contas contábeis, que permite o registro contábil dos atos e fatos praticados pela entidade. É considerado um dos objetivos do plano de contas aplicado ao setor público a

- (A) classificação das contas por regime de caixa e competência.
- (B) distinção dos registros de natureza patrimonial, orçamentária e de controle.
- (C) separação dos custos fixos, variáveis e por atividades.
- (D) evidenciação das contas contábeis sintética e analítica.

QUESTÃO 53

O Balanço Financeiro possibilita a apuração do resultado financeiro do exercício, sendo composto por um único quadro que evidencia a movimentação financeira das entidades do setor público e objetiva demonstrar

- (A) os recebimentos e os pagamentos extraorçamentários.
- (B) os ativos e passivos financeiros e permanentes.
- (C) as fontes de geração dos fluxos de entrada de caixa.
- (D) as provisões de curto e longo prazo.

RASCUNHO

QUESTÃO 54

O auditor deve identificar os riscos de distorção relevante e determinar se eles existem no nível das demonstrações contábeis ou no nível da afirmação para classes de transações, saldos contábeis e divulgações. Para os riscos identificados de distorção relevante no nível da afirmação, o auditor deve avaliar

- (A) a existência de informações contraditórias e a confiabilidade dos documentos.
- (B) o risco inerente mediante a avaliação da probabilidade e da magnitude da distorção.
- (C) os procedimentos de registro contábil relacionados aos atributos dos níveis da afirmação.
- (D) a efetividade dos controles que podem influenciar os riscos identificados de distorção relevante.

QUESTÃO 55

De acordo com o MCASP (2022), empenho consiste na reserva de dotação orçamentária para um fim específico. Qual é o tipo de empenho utilizado para as despesas de valor fixo e previamente determinado, cujo pagamento deva ocorrer de uma só vez?

- (A) Estimativo.
- (B) Único.
- (C) Ordinário.
- (D) Global.

QUESTÃO 56

Determinado princípio orçamentário estabelece que a Lei Orçamentária Anual (LOA) não conterá dispositivo estranho à previsão da receita e à fixação da despesa. Ressalvam-se dessa proibição a autorização para abertura de crédito suplementar e a contratação de operações de crédito, nos termos da lei. Esse princípio é denominado de

- (A) legalidade.
- (B) universalidade.
- (C) transparência.
- (D) exclusividade.

QUESTÃO 57

O Patrimônio é dinâmico e sofre mutações a cada momento e os eventos que alteram a composição qualitativa e quantitativa é denominado de fatos contábeis ou administrativos. A aquisição de um imóvel a prazo é considerada um fato contábil

- (A) permutativo.
- (B) misto.
- (C) modificativo.
- (D) alternativo.

QUESTÃO 58

O método de depreciação deve refletir o padrão esperado no qual os benefícios econômicos futuros ou potencial de serviços do ativo são consumidos pela entidade. Qual é o método que resulta em uma taxa constante ao longo da vida útil do ativo, caso o seu valor residual não se altere?

- (A) Método linear.
- (B) Método de saldos decrescentes.
- (C) Método de unidades produzidas.
- (D) Método baseado na receita.

QUESTÃO 59

A contabilidade deve evidenciar, tempestivamente, os fatos ligados à administração orçamentária, financeira e patrimonial, gerando informações que permitam o conhecimento da composição patrimonial e dos resultados econômicos e financeiros. Considerado o regime orçamentário, a receita deve ser reconhecida no momento que ocorreu

- (A) o fato gerador.
- (B) o lançamento.
- (C) a arrecadação.
- (D) a previsão.

RASCUNHO

QUESTÃO 60

De acordo com a Lei nº 6404/1976 e suas alterações, a diminuição do valor dos elementos do ativo imobilizado e intangível quando corresponder à perda do valor, decorrente da sua exploração, de direitos cujo objeto sejam recursos minerais ou florestais, ou bens aplicados nessa exploração, será registrada periodicamente nas contas de

- (A) majoração.
- (B) amortização.
- (C) depreciação.
- (D) exaustão.

RASCUNHO**RASCUNHO**

PROVA DISCURSIVA

CARGO: Analista Ministerial – Ciências Contábeis

Questão 01

O objetivo da elaboração e da divulgação da informação contábil é fornecer informação para fins de prestação de contas, responsabilização (*accountability*) e tomada de decisão.

- (A) De acordo com as Normas Brasileiras de Contabilidade Aplicadas ao Setor Público (NBC TSP) e o Manual de Contabilidade Aplicada ao Setor Público (MCASP), o que são as características qualitativas da informação contábil e quais são elas?
- (B) Tendo em vista que as características qualitativas da informação contábil podem ser classificadas em fundamentais e de melhoria, quais são as características qualitativas fundamentais e o que elas representam?

FOLHA RASCUNHO

1
2
3
4
5
6
7
8
9
10
11
12
13
14
15
16
17
18
19
20
21
22
23
24
25
26
27
28
29
30